

文档编号：



# 广州银联网络 收银台业务中心接口规范 ( 跨境 )

广州银联网络支付有限公司

2021-05-18

## 文档信息

标题	广州银联网络收银台业务中心接口规范（跨境）
版本号	1.0.5
发布日期	2021-05-18
打印日期	
文件名	广州银联网络收银台业务中心接口规范（跨境）V1.0.0.docx
存放目录	
所有者	广州银联网络支付有限公司
作者	彭锦军

## 修订记录

日期	版本号	作者	描述
20201224	V1.0.1	彭锦军	新增
20210302	V1.0.2	饶佳林	增加支付企业唯一的支付流水号
20210316	V1.0.3	杨官儒	增加跨境汇出交易相关接口
20210415	V1.0.4	杨官儒	调整真实性材料接口响应码、字段
20210429	V1.0.5	杨官儒	增加B2C汇出交易申请、B2C汇出交易查询接口

# 目录

<b>1. 前言</b>	<b>5</b>
1.1. 目的	5
1.2. 适用对象	5
1.3. 名词术语	5
<b>2. 报文概述</b>	<b>6</b>
2.1. 报文通讯	6
2.2. 数据元	6
2.2.1. 强制项、可选项	6
2.2.2. 数据元长度	6
2.2.3. 发送时间约束	6
2.3. API 请求/响应报文格式	6
2.3.1. 公共请求参数	6
2.3.2. 公共响应参数	8
2.4. 签名验签	9
2.4.1. 签名原文	9
2.4.2. 签名密文	12
2.4.3. 签名算法	12
2.5. 注意事项	12
2.6. 开放平台结果码约定	12
2.7. 开放平台请求地址	13
2.8. 集成并使用开放平台 SDK	13
<b>3. 跨境业务接口</b>	<b>13</b>
3.1. 接口清单	13
3.1.1. 跨境海关报关服务	13
<b>接口服务</b>	<b>13</b>
3.1.2. 跨境汇出交易相关服务	13

3.1.	接口调用说明.....	14
3.1.1.	跨境海关报关流程.....	14
3.1.2.	跨境汇出交易流程.....	16
3.2.	接口级参数定义.....	19
3.2.1.	请求参数定义.....	19
3.2.2.	响应参数定义.....	20
3.3.	业务级参数定义(MSGBODY).....	20
3.3.1.	海关报关接口.....	20
3.3.2.	跨境汇出交易接口.....	29
<b>4.</b>	<b>附录 .....</b>	<b>36</b>
4.1.	响应码信息.....	36
4.1.1.	开放平台返回码.....	36
4.1.2.	系统返回码.....	36
4.1.3.	业务返回码.....	36
4.2.	币种代码.....	39

# 1. 前言

## 1.1. 目的

本技术规范的主要目的是，帮助对接方技术人员了解广州银联网络的数据交换格式，并能方便地进行系统集成。

## 1.2. 适用对象

本规范的适用对象为对接方系统开发人员、维护人员。

## 1.3. 名词术语

缩写、术语	解释
银联网络	广州银联网络支付有限公司缩写
JSON	JSON(JavaScript Object Notation) 是一种轻量级的数据交换格式，采用完全独立于语言的文本格式，是理想的数据交换格式。

## 2. 报文概述

### 2.1. 报文通讯

所有接口交互基于 HTTPS 协议，提交方式为 POST，不支持 GET。

报文组织为 JSON 格式，数据编码为 UTF-8（不带 BOM），开放平台处理完毕后，同步返回应答。

### 2.2. 数据元

#### 2.2.1. 强制项、可选项

本技术规范在“报文结构”的属性列中使用 M、O 形式描述业务要素的传递条件

属性	含义
M	必选传递
O	自选填写的域
C	某条件成立时必须填写的域
C+	某条件成立时增加的域

#### 2.2.2. 数据元长度

1、数据元长度的计算说明：所有长度均按字节计算，中文算两个字节，英文、数字算一个字节。

2、系统最长支持8个中文。

#### 2.2.3. 发送时间约束

发送时间尽量与当前时间保持一致，不能大于当前时间，时间格式：yyyyMMddHHmmss

### 2.3. API 请求/响应报文格式

#### 2.3.1. 公共请求参数

请求参数分公共请求参数和业务请求参数，公共请求参数是指每个接口都需要使用到的请

求参数，参数字段每个接口固定不变。

业务请求参数需写在公共请求参数的 biz\_content 字段中，业务请求参数根据业务需求决定，参见接口详细说明。

### 2.3.1.1. 参数定义

参数	类型	是否必填	最大长度	描述
app_id	String	是	64	应用 ID, 统一开放平台分配给接入系统的唯一的 ID, 请向相关对接负责人获取
method	String	是	128	接口名称. 格式为: 服务名.方法名, 例如交易查询 API, 接口名称为: gnete.trade.query, 服务名为 gnete.trade, 接口名为 query
timestamp	String	是	19	发送请求的时间, 格式 yyyy-MM-dd HH:mm:ss
v	String	是	16	调用的接口版本号, 默认 1.0.1
sign_alg	String	是	32	生成签名字符串所使用的签名算法类型, 目前支持 0:SHA1withRSA、 1:SHA256withRSA、 2:SM3withSM2、 3:HMAC-MD5、 4:HMAC-SHA256、 5:MD5
biz_content	String	是	-	请求参数的集合, 最大长度不限, 除公共参数外所有请求参数都必须放在这个参数中传递。标准 JSON 格式 (支持嵌套)
sign	String	是	256	签名密文, 16 进制字符串

### 2.3.1.2. 请求示例

请求地址: <https://api.gnete.com/routejson>, 请求参数以 key=value 的格式 post, 格式如下:

```
app_id=5bd2c2655ad3532a54cdc74ee63531a1&method=gnete.openapi.apiGroupRpcService.list&timestamp=2019-01-04
15:29:46&v=1.0.1&sign_alg=5&biz_content={"groupNo":"","groupName":"","version":"","comment":"","pageNo":"1","pageSize":"10" }
```

生产环境需对 value 值做 encodeURIComponent 处理后再上送

```
app_id=5bd2c2655ad3532a54cdc74ee63531a1&method=gnete.openapi.apiGroupRpcService.li  
st&timestamp=2019-01-  
04%2015%3A38%3A31&v=1.0.1&sign_alg=5&biz_content=%7B%22groupName%22%3A%  
22%22%2C%22groupNo%22%3A%22%22%2C%22version%22%3A%22%22%2C%22comm  
ent%22%3A%22%22%2C%22pageNo%22%3A1%2C%22pageSize%22%3A10%2C%22
```

## 2.3.2. 公共响应参数

响应参数分公共响应参数和业务响应参数，公共响应参数是指每个接口都会返回的开放平台响应参数，参数字段每个接口固定不变。

业务响应参数根据业务需求决定，参见接口详细说明。

### 2.3.2.1. 参数定义

参数	类型	是否必填	最大长度	描述
code	String	是	16	开放平台返回码
msg	String	是	512	开放平台返回码描述
sign	String	是	-	开放平台返回的响应报文签名，签名算法与请求参数上送的一致

### 2.3.2.2. 正常响应示例

说明：response 节点的内容属于业务的响应报文内容，其他内容是开放平台的报文内容。整个报文由开放平台响应给 API 调用方

```
{  
  "response": {  
    "data": {  
      "count": 13,  
      "list": [  
        {
```



```
        "comment": "",
        "createUser": "",
        "groupName": "开放平台 API 管理",
        "groupNo": "5bd867642c078733fde90dee1205c720",
        "pageNo": 1,
        "pageSize": 20,
        "updateTime": "2018-11-19 15:07:47",
        "updateUser": "5be28d692c07874d399bed833450541d",
        "version": "1.0.1"
    }
],
    "pageNo": 1,
    "pageSize": 10
},
"subcode": "200",
"submsg": "OK"
},
"code": "00000",
"msg": "处理完成",
"sign": "fb66e8ca0678abe4fcfd19a59fdb1804"
}
```

### 2.3.2.3. 异常响应示例

```
{
  "code": "10004",
  "msg": "api 配置不存在或无权限访问",
  "sign": "7ef80690a7724900246774f650399239"
}
```

## 2.4. 签名验签

为了防止 API 调用过程中被黑客恶意篡改，调用任何一个 API 都需要携带签名，响应报文也会携带签名。服务端会根据请求参数，对签名进行验证，签名不合法的请求将会被拒绝。

### 2.4.1. 签名原文

对所有的 API 请求/响应报文，包括公共参数和业务参数，但除去 sign 参数和 byte[]类型的参数，采用 UTF-8 编码，使用签名算法对编码后的字节流进行签名。

注意：用来签名的原文的参数顺序必须与提交请求的参数顺序保持一致。并且是对参数值做 URL 编码之后再对报文签名

### 2.4.1.1. 请求报文

剔除 `https://api.gnete.com/routejson?`，其他的内容作为签名原文

例如：对于请求

```
https://api.gnete.com/routejson?app_id=6978f70e-1ac2-498f-9b92-2d02ee8228df&app_key=KKKKKHJEREEE&timestamp=2018-09-2403:07:50&method=gnete.trade.query&v=1.0&biz_content={key1:value1,key2:value2,key3:value3...}&sign_alg=0
```

签名原文为：

```
app_id=6978f70e-1ac2-498f-9b92-2d02ee8228df&app_key=KKKKKHJEREEE&timestamp=2018-09-2403:07:50&method=gnete.trade.query&v=1.0&biz_content={key1:value1,key2:value2,key3:value3...}
```

请求报文（附加密文）：

```
app_id=6978f70e-1ac2-498f-9b92-2d02ee8228df&app_key=KKKKKHJEREEE&timestamp=2018-09-2403:07:50&method=gnete.trade.query&v=1.0&biz_content={key1:value1,key2:value2,key3:value3...}&sign=ERITJKEIJKJHKKKKKKKHJEREEEEEEEEEEEE
```

### 2.4.1.2. 响应报文

除去 `sign` 参数及其参数值，其他内容为签名原文

(1) 正常响应报文签名原文

例如以下响应报文，

```
{
  "response": {
    "subcode": "10000",
    "submsg": "Success",
    "user_id": "2088102104794936",
    "avatar": "http://tfsimg.alipay.com/images/partner/T1uIxXXbpXXXXXXXXXX",
    "province": "安徽省",
```

```
"city": "安庆",
"nick_name": "支付宝小二",
"is_student_certified": "T",
"user_type": "1",
"user_status": "T",
"is_certified": "T",
"gender": "F"
},
"code": "0000",
"msg": "处理完成",
"sign": "ERITJKEIJKJHKKKKKKKKHJEREEEEEEEEEEEE"
}
```

签名原文为:

```
{
  "response": {
    "subcode": "10000",
    "submsg": "Success",
    "user_id": "2088102104794936",
    "avatar": "http://tfsimg.alipay.com/images/partner/T1ulxXXbpXXXXXXXXXX",
    "province": "安徽省",
    "city": "安庆",
    "nick_name": "支付宝小二",
    "is_student_certified": "T",
    "user_type": "1",
    "user_status": "T",
    "is_certified": "T",
    "gender": "F"
  },
  "code": "0000",
  "msg": "处理完成"
}
```

(2) 异常响应签名原文

例如对于以下响应报文:

```
{
  "code": "20000",
  "msg": "Service Currently Unavailable",
  "sign": "ERITJKEIJKJHKKKKKKKKHJEREEEEEEEEEEEE"
}
```

签名原文为:

```
{
```

```
"code": "20000",
"msg": "Service Currently Unavailable"
}
```

### 2.4.2. 签名密文

对于请求或响应报文，对签名得到字节流结果，即密文，使用十六进制表示

### 2.4.3. 签名算法

- 0: SHA1withRSA
- 1: SHA256withRSA
- 2: SM3withSM2
- 3: HMAC-MD5
- 4: HMAC-SHA256
- 5: MD5

## 2.5. 注意事项

- (1)所有的请求和响应数据编码皆为 UTF-8 格式，URL 里的所有参数名和参数值请做 URL 编码。请求的 Content-Type 必须是 text/json
- (2) 仅支持 POST 请求
- (3) 通过页面请求 API，签名算法可以不使用 rsa 或者 sm3，用 md5 或 hmac 做摘要即可。

## 2.6. 开放平台结果码约定

结果码	描述
00000	成功/处理完成
10000	系统异常
10001	连接异常
10004	报文域内容检查错/域格式错/参数检查错
10005	报文解析错/参数错
10008	超过连接并发数
10009	无访问资源权限
10010	验签不通过
10011	签名失败
20000	处理中

## 2.7. 开放平台请求地址

测试环境	http://218.168.127.53:9081/openapi
生产环境	https://api.gnete.com/routejson

## 2.8. 集成并使用开放平台 SDK

如需使用开放平台 SDK 相关的 DEMO 做参考，可提出。

# 3. 跨境业务接口

## 3.1. 接口清单

### 3.1.1. 跨境海关报关服务

接口服务：ProxyCpvCustomPushRpcService			
	API 列表	描述	版本
1.	gnete.upbc.cpv.push.ProxyCpvCustomPushRpcService.cpvDeclare	海关支付凭证申报接口	V1.0.1
2.	gnete.upbc.cpv.push.ProxyCpvCustomPushRpcService.cpvQuery	海关支付凭证查询接口	V1.0.1
3.	gnete.upbc.cpv.push.ProxyCpvCustomPushRpcService.cpvUpdate	海关支付凭证更新接口	V1.0.1
4.	gnete.upbc.cpv.push.ProxyCpvCustomPushRpcService.cpvReDeclare	海关支付凭证重新申报接口	V1.0.1

### 3.1.2. 跨境汇出交易相关服务

	API 列表	描述	版本
1.	gnete.upbc.cbts.trade.remitOutAuthenticMaterialSubmit	真实性材料上送接口	V1.0.1
2.	gnete.upbc.cbts.trade.remitOutAuthentic	真实性材料查询接口	V1.0.1

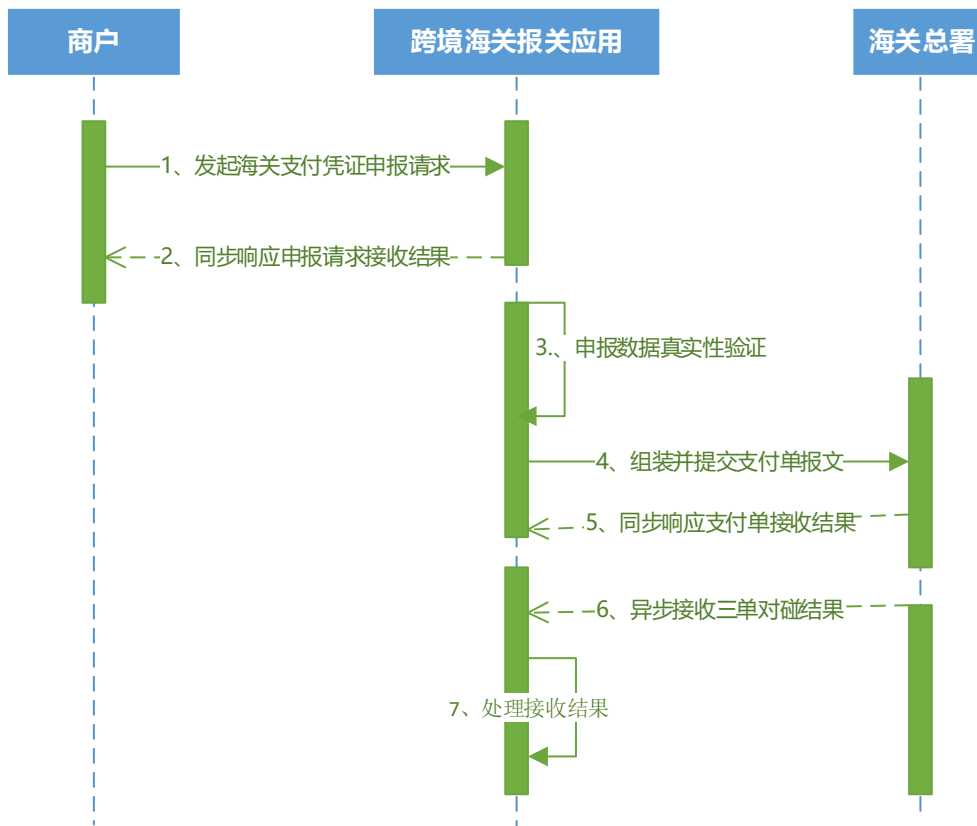
	MaterialQuery		
3.	gnete.upbc.cbts.trade.exchangeRateQuery	汇率查询接口	V1.0.1
4.	gnete.upbc.cbts.trade.remitOutTradeApply	B2C 汇出交易申请接口	V1.0.1
5.	gnete.upbc.cbts.trade.remitOutTradeQuery	B2C 汇出交易查询接口	V1.0.1

### 3.1. 接口调用说明

#### 3.1.1. 跨境海关报关流程

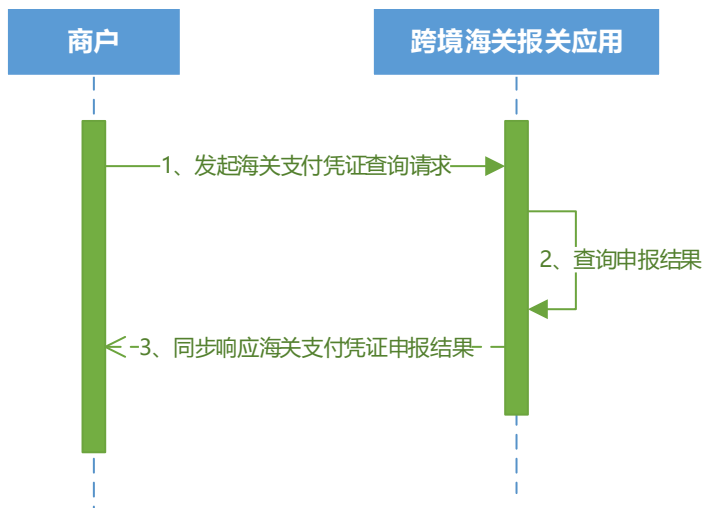
##### 3.1.1.1. 海关支付凭证申报接口

商户通过此接口上送用户在跨境电商平台已完成支付的交易数据，并对交易数据进行真实性验证，验证通过，申报支付单到海关总署，完成三单对碰。



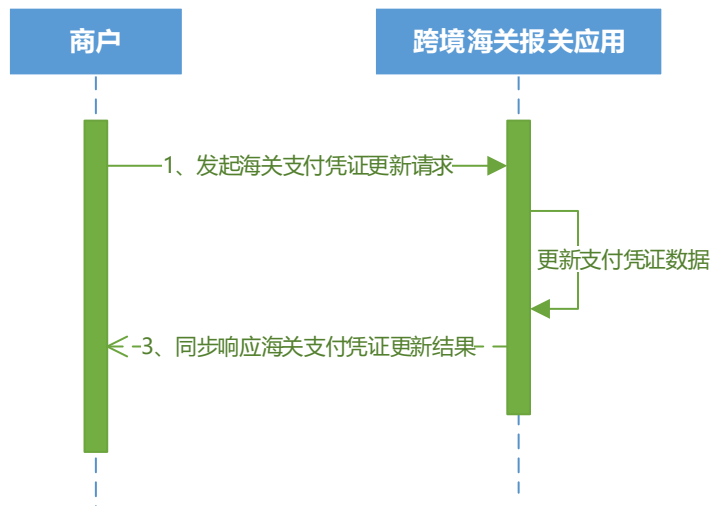
### 3.1.1.2. 海关支付凭证查询接口

商户通过此接口查询海关支付凭证申报结果。



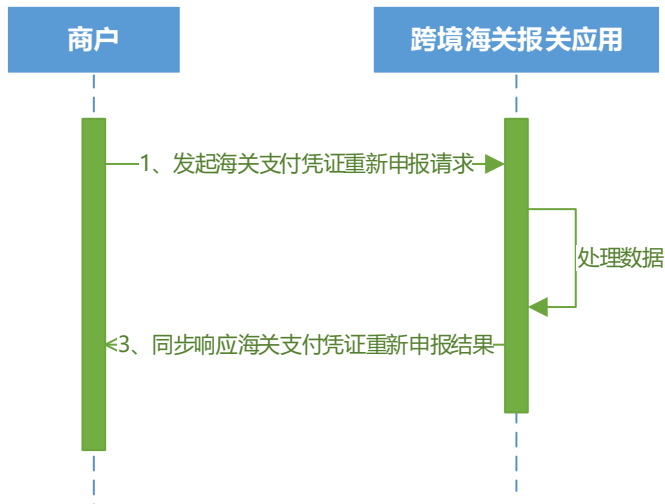
### 3.1.1.3. 海关支付凭证更新接口

商户通过此接口更新已申报的海关支付凭证数据，更新的数据字段，可扩展配置。



### 3.1.1.4. 海关支付凭证重新申报接口

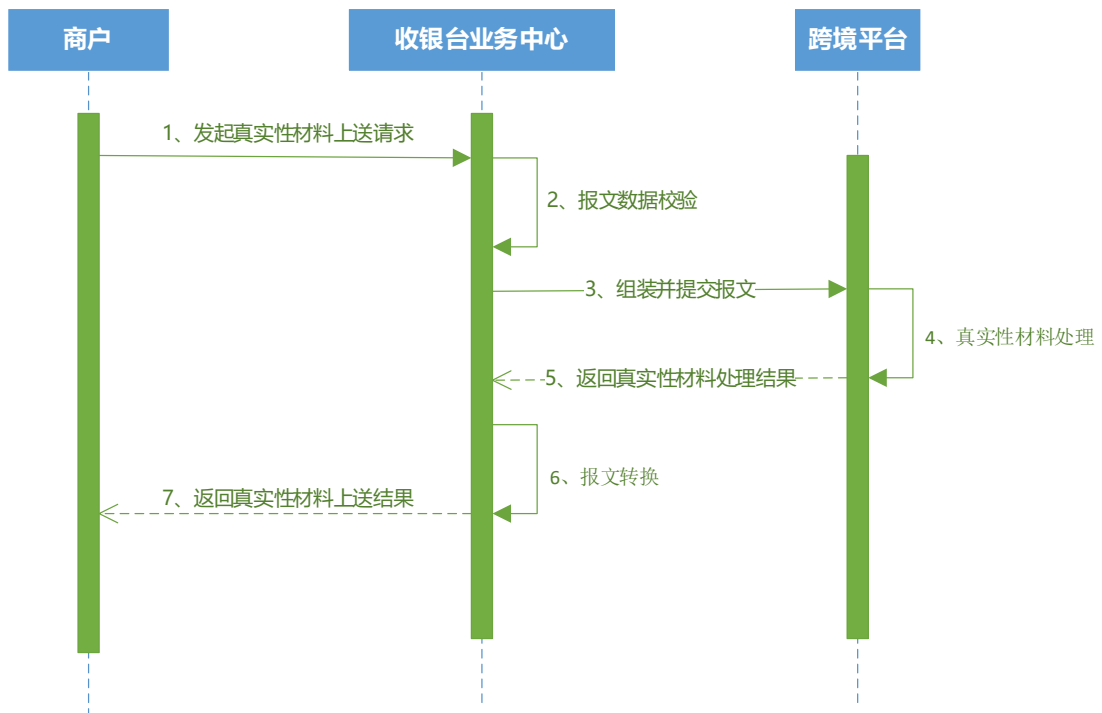
商户通过此接口，可以重推海关支付订单。



### 3.1.2. 跨境汇出交易流程

#### 3.1.2.1. 真实性材料上传接口

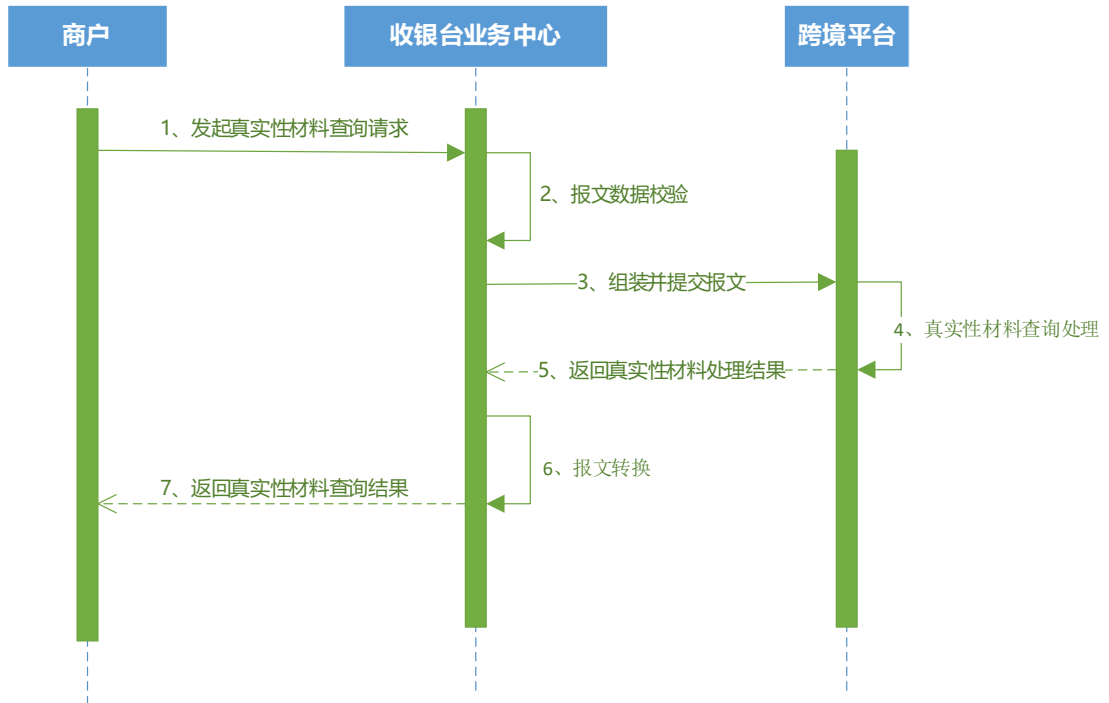
商户通过此接口上送 B2C 汇出交易订单明细信息，订单明细信息上传成功后，可汇总生成汇出交易，完成 B2C 汇出。





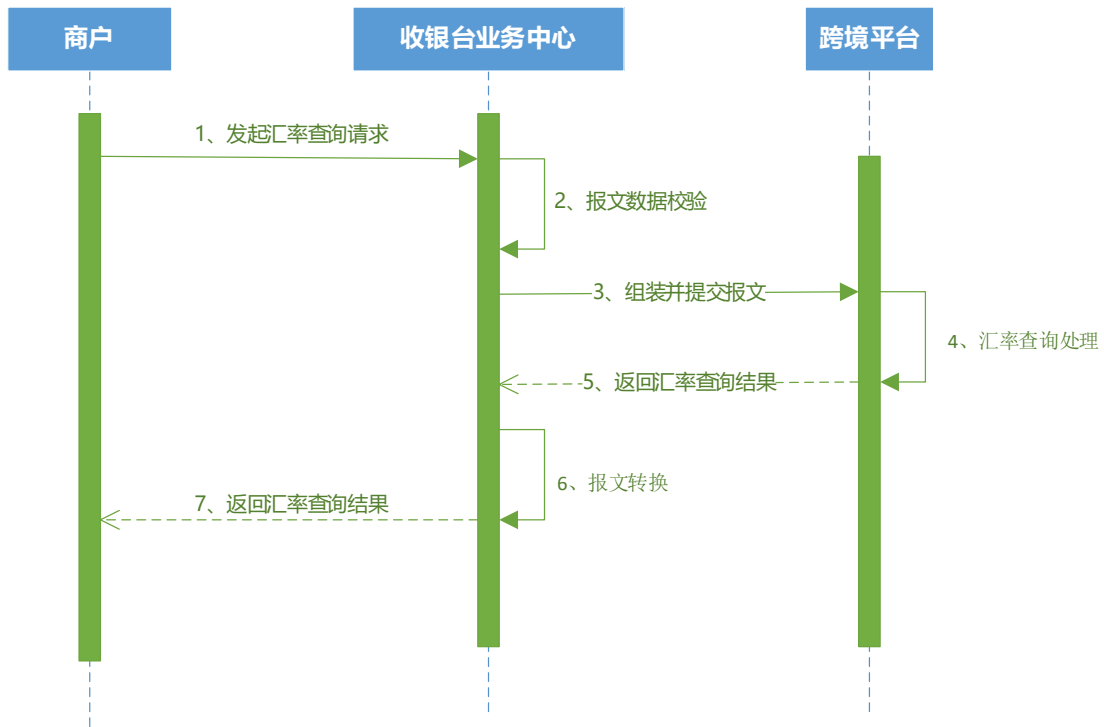
### 3.1.2.2. 真实性材料查询接口

商户通过此接口查询 B2C 汇出交易真实性材料（订单明细）上送结果。



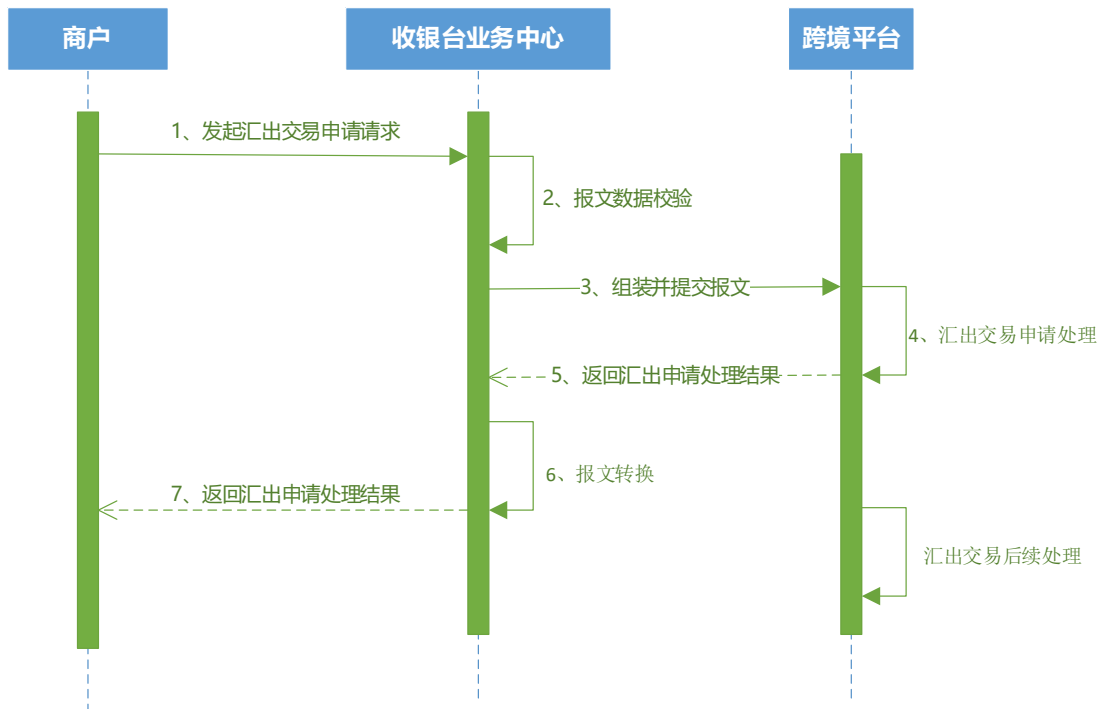
### 3.1.2.3. 汇率查询接口

商户可通过此接口，查询实时汇率。



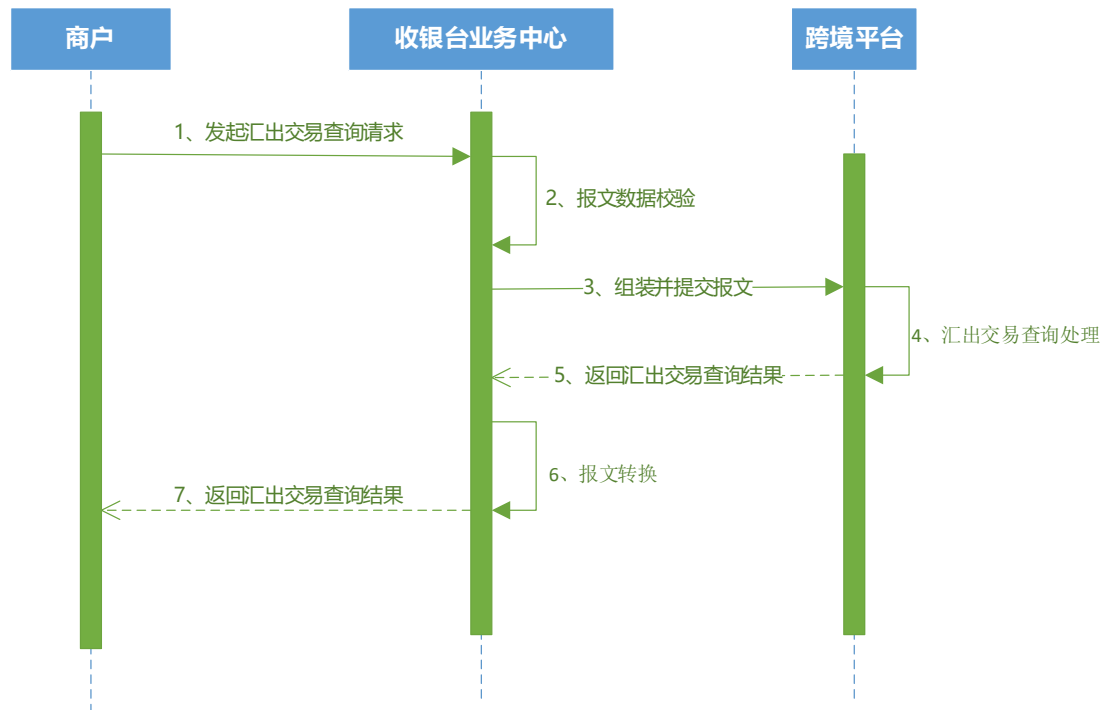
### 3.1.2.4. B2C 汇出交易申请接口

商户可以调用此接口，发起汇出交易。根据日期、收款人编号等条件汇总支付订单明细生成汇出交易。



### 3.1.2.5. B2C 汇出交易查询接口

商户可以调用此接口，发起汇出交易查询，获取汇出交易的手续费、付款金额、收款金额等信息。



## 3.2. 接口级参数定义

接口默认使用 UTF-8 编码，对应公共请求参数中的 biz\_content。

### 3.2.1. 请求参数定义

参数	类型	是否必填	备注
sndDt	String(14)	M	发送日期时间 yyyyMMddHHmmss
busiMerNo	String(15)	M	业务商户号
msgBody	MsgBody	M	业务请求参数对象
remark	String(512)	O	备注信息

## 3.2.2. 响应参数定义

说明如下：

参数	数据类型	是否必送	备注
subCode	String(5)	M	系统返回码，返回系统对报文是否接收成功、解析失败的信息。码值参照附录 <a href="#">系统响应码</a>
subMsg	String(128)	O	系统返回码说明
sndDt	String(14)	M	交易发送日期时间 yyyyMMddHHmmss
msgBody	MsgBody	M	业务响应参数对象
remark	String(4000)	O	备注信息

## 3.3. 业务级参数定义(MsgBody)

### 3.3.1. 海关报关接口

#### 3.3.1.1. 海关支付凭证申报接口

##### 3.3.1.1.1. 业务请求参数

**【注意】：**

- 1)、如果单独推送海关或国检，则只需要调用一次接口，其中 voucher 中的 organType=1 表示上送推送海关数据，organType=2 表示上送推送国检数据。
- 2) 如果同时推送海关及国检，则只需要调用一次接口，其中 voucher 中的 organType=0。
- 3)、如果一笔订单需要推送多个海关，则需要多次调用接口，对 customsCode 域上送对应自定义编码(详见 3.1.1.2)，portCode 与 ciqOrgCode 域上送对应海关编码与国检编码，同时应注意合计金额(payGoodsAmt+payTaxAmt+freight+insuredFee)不能大于支付金额(ordrAmt)。

参数	数据类型	是否必须	备注
----	------	------	----

merOrdrNo	String(32)	M	申报请求流水号,本次唯一,需保证在商户端不重复; 格式:15位商户号+8位交易日期+9位序数字列号,接口级的业务商户号
oriMerOrdrNo	String(32)	M	原商户交易订单号,对应交易接口的【商户交易订单号】
payTransactionId	String(32)	O	填写支付企业唯一的支付流水号,拆单时,不能为空,作为商户交易单号(子单)推送海关。
oriTrxDt	String(8)	M	填写商户支付的原交易日期 格式:YYYYMMDD
busild	String(32)	M	商户业务ID,值为:00240003
busiMerNo	String(15)	M	业务商户号(交易) 若报关跟交易同一个商户号,填相同
trxCurr	String(3)	M	货币类型 人民币:CNY,港元:HKD,美元:USD。 不填时,默认为人民币。
trxTtlAmt	String(12)	M	填支付的交易总金额(报关的支付金额) 格式:单位分
voucher	Voucher	M	支付凭证数据
ordrAmt	String(12)	M	订单金额 填支付中的交易金额,单位分
pyerAcctName	String(16)	M	付款方姓名
pyerIdType	String(2)	M	付款方证件类型 01:身份证; 02:军官证; 03:护照; 04:回乡证; 05:台胞证; 06:警官证; 07:士兵证;
pyerIdNo	String(18)	M	付款方证件号码
pyerMobile	String(11)	O	持卡人银行预留手机号码
pyerEmail	String(32)	O	持卡人常用邮箱
internetDomainName	String(218)	M	电商平台互联网域名 以海关发布的对接电商平台域名列表为准。
ecommerceCode	String(20)	M	电商平台编号(海关) 在海关通关系统中备案的平台企业编号或代码
ecommerceName	String(48)	M	电商平台名称(海关) 在海关通关系统中备案的平台企业名称
merCode	String(20)	M	交易商家编号(海关) 在海关通关系统中备案的平台企业下入驻商户的编号或代码。如果没有则填ecommerceCode电商平台编号
merName	String(48)	M	交易商家名称(海关)

			在海关通关系统中备案的平台企业下入驻商户的编号或代码。如果没有则填 ecommerceName 电商平台名称
cbepComCode	String(20)	M	跨境电商平台企业备案号(国检); 跨境电商平台企业在国检关口做企业备案,审核通过后的企业备案号
cbepComName	String(48)	M	跨境电商平台企业备案名称(国检); 跨境电商平台企业在国检关口做企业备案,审核通过后的企业备案名称
cbepMerCode	String(20)	M	跨境电商交易商家备案号(国检); 入住跨境电商平台的商户在国检关口做企业备案,审核通过后的企业备案号,如果没有则填 cbepComCode 跨境电商平台企业备案号(国检)
cbepMerName	String(48)	M	跨境电商交易商家备案名称(国检); 入住跨境电商平台的商户在国检关口做企业备案,审核通过后的企业备案名称,如果没有则填 cbepComName 跨境电商平台企业备案名称(国检)
payGoodsAmt	String(12)	O	商品金额,单位:分 无值,上送0
payTaxAmt	String(12)	O	税费金额,单位:分 无值,上送0
freight	String(12)	O	运费金额,单位:分 无值,上送0
insuredFee	String(12)	O	保费,单位:分 无值,上送0
bizTypeCode	String(1)	M	业务类型 直购进口:1 网购保税进口:2
oriOrderNo	String(32)	M	电商平台原订单号 商户向海关或国检系统提交的电商平台原订单号
paymentType	String(1)	M	款项类型 0:全款 1:货款 2:运费
iEType	String(2)	M	进出口类型 I:进口 E:出口
organType	String(1)	M	机构类型 0:同时推海关与国检 1:只推送海关 2:只推送国检
customsCode	String(6)	M	海关平台代码 详见 customsCode 参数说明

portCode	String(4)	M	口岸代码(不推海关, 上送 0000) <b>对接商家确认</b>
ciqOrgCode	String(8)	M	检验检疫机构代码(不推国检, 上送 000000) <b>对接商家确认</b>
businessType	String(10)	M	业务类型 B2B2C 或 B2C
creTime	String(14)	M	订单创建时间 格式: YYYYMMDDHHmmss
trxFinDt	String(14)	O	交易完成时间 格式: YYYYMMDDHHmmss
remark	String(512)	O	备注信息

### 3.3.1.1.2. customsCode 参数说明

参数说明		
编码	名称	备注
100008	浙江跨境贸易电子商务通关服务平台	
100009	福建电子口岸平台	
100010	广州海关跨境电子商务通关系统	通过广州电子口岸单一窗口 3.0 转发到海关总署
100011	广州跨境电子商务公共服务平台	广州电子口岸单一窗口平台 3.0 (地方平台)
100012	广东智检口岸公共服务平台	
100013	郑州保税 E 贸易系统平台	
100014	郑州跨境贸易电子商务通关服务平台	
100015	重庆跨境贸易电子商务公共服务平台	
100016	宁波跨境贸易电子商务平台	
100017	上海跨境电子商务公共服务平台	单一窗口(地方平台)
100023	跨境电子商务进口统一版信息化系统	直联总署统一版
100024	成都跨境贸易电子商务公共服务平台	

### 3.3.1.1.3. 业务响应参数

参数	数据类型	是否必须	备注
merOrdrNo	String(32)	M	申报请求流水号
oriMerOrdrNo	String(32)	M	<b>原商户交易订单号, 对应交易接口的【商户交易订单号】</b>
retCode	String(5)	M	业务返回码

			00000 表示响应成功
retMsg	String(256)	M	业务返回信息
remark	String(512)	O	简要描述

### 3.3.1.2. 海关支付凭证查询接口

#### 3.3.1.2.1. 业务请求参数

参数	数据类型	是否必须	备注
merOrdrNo	String(32)	M	查询请求流水号,本次唯一,需保证在商户端不重复; 格式:15位商户号+8位交易日期+9位序数字列号,接口级的业务商户号
oriMerOrdrNo	String(32)	M	原商户交易订单号,对应交易接口的【商户交易订单号】
payTransactionId	String(32)	O	填写支付企业唯一的支付流水号,拆单时,不能为空,作为商户交易单号(子单)去海关查询。
oriTrxDt	String(8)	M	填写商户支付的原交易日期 格式:YYYYMMDD
busild	String(32)	M	商户业务ID
busiMerNo	String(15)	M	业务商户号(交易)
queryDt	String(8)	M	查询日期,上送海关报送日期 注:最长只查询3个月内的报关交易。
orderStatus	String(1)	O	入库状态,默认为0 0:全部交易; 1:海关入库成功; 2:海关入库失败; 3:海关无返回;
remark	String(256)	O	备注

#### 3.3.1.2.2. 业务响应参数(错误)

参数	数据类型	是否必须	备注
merOrdrNo	String(32)	M	查询请求流水号
oriMerOrdrNo	String(32)	M	原商户交易订单号,对应交易接口的【商户交易订单号】
retCode	String(5)	M	业务返回码
retMsg	String(256)	M	业务返回信息



remark	String(512)	O	简要描述
--------	-------------	---	------

### 3.3.1.2.3. 业务响应参数(正确)

参数	数据类型	是否必须	备注
retCode	String(5)	M	业务返回码, 00000
retMsg	String(256)	M	业务返回信息
merOrdrNo	String(32)	M	查询请求流水号
oriMerOrdrNo	String(32)	M	原商户交易订单号, 对应交易接口的【商户交易订单号】
<b>buzDataList</b>	List<BuzData>	M	业务数据
oriOrderNo	String(32)	M	电商平台原订单号 商户向海关或国检系统提交的电商平台原订单号
trxDt	String(8)	M	订单交易(支付)日期 格式: YYYYMMDD
busiMerNo	String(15)	M	业务商户号(交易)
ecommerceCode	String(50)	M	电商平台编号
payTransationNo	String(50)	M	海关支付凭证交易号
trxTtlAmt	String(12)	M	支付总金额, 格式: 单位分
trxTtlAmtCurr	String(3)	M	支付币种
payGoodsAmt	String(12)	O	商品金额, 格式: 单位分
payGoodsAmtCurr	String(3)	O	商品币种
payTaxAmt	String(12)	O	税费, 格式: 单位分
payTaxAmtCurr	String(3)	O	税费币种
freight	String(12)	O	运费, 格式: 单位分
freightCurr	String(3)	O	运费币种
pyerAcctName	String(16)	M	付款方姓名
pyerIdType	String(2)	M	付款方证件类型
pyerIdNo	String(18)	M	付款方证件号码
pyerMobile	String(21)	O	持卡人银行预留手机号码
bizTypeCode	String(2)	M	业务类型 直购进口: 1 网购保税进口: 2
customsCode	String(20)	M	自定义平台编码
trxFinDt	String(19)	M	交易完成时间
resultCode	String(10)	O	海关响应结果编码, 详见 3.3.1.2.4
resultMsg	String(100)	O	海关响应结果信息

### 3.3.1.2.4. 海关响应结果说明

响应编码	响应名称	备注
00	响应入库成功	表示支付单响应入库海关成功
非 00	响应入库失败	表示支付单响应入库海关失败
为空	未申报	

### 3.3.1.3. 海关支付凭证更新接口

更新接口只提供更新当前时间近 1 个月内的海关支付凭证数据。

**注意：**如果更新 `ordrAmt`，则 `payGoodsAmt`、`payTaxAmt`、`freight`、`insuredFee` 必须上送，且  $ordrAmt \geq payGoodsAmt + payTaxAmt + freight + insuredFee$

#### 3.3.1.3.1. 业务请求参数

参数	数据类型	是否必须	备注
<code>merOrdrNo</code>	String(32)	M	更新请求流水号，本次唯一，需保证在商户端不重复； 格式：15 位商户号+8 位交易日期+9 位序数字列号，接口级的业务商户号
<code>oriMerOrdrNo</code>	String(32)	M	原商户交易订单号，对应交易接口的【商户交易订单号】
<code>payTransactionId</code>	String(32)	O	填写支付企业唯一的支付流水号，拆单时，不能为空，作为商户交易单号（子单）推送海关。
<code>oriTrxDt</code>	String(8)	M	填写商户支付的原交易日期 格式：YYYYMMDD
<code>busild</code>	String(32)	M	商户业务 ID
<code>busiMerNo</code>	String(15)	M	业务商户号（交易）
<code>organType</code>	String(1)	M	机构类型 0：表示推送海关与国检 1：表示推送海关 2：表示推送国检
<code>customsCode</code>	String(10)	M	自定义平台编码 根据海关申报接口的文档说明上送

			customsCode
updateData	UpdateData	M	更新字段数据 updateData 属性参数为统一版,如果某商户有特殊更新属性,需联系市场部,申请审核后,后台进行设置新增特殊属性参数;
ordrAmt	String(12)	O	订单金额, 填手机支付中的交易金额,单位:分
payGoodsAmt	String(12)	O	商品金额,单位:分 无值,上送0
payTaxAmt	String(12)	O	税费金额,单位:分 无值,上送0
freight	String(12)	O	运费金额,单位:分 无值,上送0
insuredFee	String(12)	O	保费,单位:分 无值,上送0
pyerAcctName	String(16)	O	付款方姓名
pyerIdType	String(2)	O	付款方证件类型 01:身份证; 02:军官证; 03:护照; 04:回乡证; 05:台胞证; 06:警官证; 07:士兵证;
pyerIdNo	String(18)	O	付款方证件号码
ecommerceCode	String(20)	O	电商平台编号(海关) 平台在海关通关服务系统中备案的平台企业编号或代码
ecommerceName	String(48)	O	电商平台名称(海关) 平台在海关通关服务系统中备案的平台企业名称
merCode	String(20)	O	商家编号(海关) 商家在海关通关服务系统中备案的商家企业编号或代码
merName	String(48)	O	商家名称(海关) 商家在海关通关服务系统中备案的商家企业名称
cbepComCode	String(20)	O	电商平台编号(国检) 跨境电商平台企业在国检关口做企业备案,审核通过后的企业备案号
cbepComName	String(48)	O	电商平台名称(国检) 跨境电商平台企业在国检关口做企业备案,审核通过后的企业备案名称
cbepMerCode	String(20)	O	商家编号(国检) 入住跨境电商平台的商户在国检关口做企业备案,审核通过后的企业备案号

cbepMerName	String(48)	O	商家名称（国检）
customsCode	String(4)	O	海关平台代码
portCode	String(4)	O	口岸代码
ciqOrgCode	String(8)	O	国检检验检疫编码
internetDomainName	String(512)	O	电商平台互联网域名 以海关发布的对接电商平台域名列表为准。
businessType	String(10)	O	业务类型 B2B2C 或 B2C

### 3.3.1.3.2. 业务响应参数

参数	数据类型	是否必须	备注
merOrdrNo	String(32)	M	更新请求流水号
oriMerOrdrNo	String(32)	M	原商户交易订单号，对应交易接口的【商户交易订单号】
retCode	String(5)	M	业务返回码 00000 表示响应成功
retMsg	String(256)	M	业务返回信息
remark	String(512)	O	简要描述

### 3.3.1.4. 海关支付凭证重新申报接口

#### 3.3.1.4.1. 业务请求参数

参数	数据类型	是否必须	备注
merOrdrNo	String(32)	M	重新申报请求流水号，本次唯一，需保证在商户端不重复； 格式：15 位商户号+8 位交易日期+9 位序数字列号，接口级的业务商户号
oriMerOrdrNo	String(32)	M	原商户交易订单号，对应交易接口的【商户交易订单号】
payTransactionId	String(32)	O	填写支付企业唯一的支付流水号，拆单时，不能为空，作为商户交易单号（子单）推送海关。
oriTrxDt	String(8)	M	填写商户支付的原交易日期 格式：YYYYMMDD
busild	String(32)	M	商户业务 ID
busiMerNo	String(15)	M	业务商户号（交易）
organType	String(1)	M	机构类型

			0：表示推送海关与国检 1：表示推送海关 2：表示推送国检
customsCode	String(10)	M	自定义平台编码 根据海关申报接口的文档说明上送 customsCode

### 3.3.1.4.2. 业务响应参数

参数	数据类型	是否必须	备注
merOrdrNo	String(32)	M	重新申报请求流水号
oriMerOrdrNo	String(32)	M	原商户交易订单号，对应交易接口的【商户交易订单号】
retCode	String(5)	M	业务返回码 00000 表示响应成功
retMsg	String(256)	M	业务返回信息
remark	String(512)	O	简要描述

## 3.3.2. 跨境汇出交易接口

### 3.3.2.1. 真实性材料上送接口

真实性材料上送接口，用于 B2C 汇出交易补充真实性材料，此接口调用前，需要通过分账中心推送分账明细至跨境平台。

#### 3.3.2.1.1. 业务请求参数

参数	数据类型	是否必须	备注
merOrdrNo	String(32)	M	真实性材料上送请求流水号，本次唯一，需保证在商户端不重复； 格式：15 位商户号+8 位交易日期+9 位序数字列号，接口级的业务商户号
authenticMaterialDetails	List<AuthenticMaterialDetail>	M	订单明细信息

oriMerOrdNo	String(32)	M	原商户交易订单号，对应交易接口的【商户交易订单号】
oriOrderNo	String(32)	M	电商平台原订单号 商户向海关或国检系统提交的电商平台原订单号
oriTrxDt	String(14)	M	原交易时间，yyyyMMddHHmmss（兼容保留当前字段，上送不准确暂时没影响）
receiverName	String(64)	M	收货人姓名
receiverTel	String(24)	M	收货人电话
receiverAddr	String(256)	M	收货地址
logisticsNo	String(32)	M	物流单号
logisticsCompany	String(64)	M	物流公司
goodsDtls	List<GoodsDt l>	M	订单描述
gdsNm	String(256)	M	商品名称
gdsCnt	String(10)	M	商品数量
gdsPrice	String(12)	M	商品价格，单位分
reserve1	String(50)	O	保留域1
reserve2	String(50)	O	保留域2
reserve3	String(50)	O	保留域3

### 3.3.2.1.2. 业务响应参数(错误)

参数	数据类型	是否必须	备注
merOrdNo	String(32)	M	真实性材料上送请求流水号
retCode	String(5)	M	业务返回码 40101 商户未配置跨境商户号（需要联系业务人员处理） 40114 未找到订单号对应的交易信息（需要推送分账明细）
retMsg	String(256)	M	业务返回信息

### 3.3.2.1.3. 业务响应参数(正确)

参数	数据类型	是否必须	备注
merOrdNo	String(32)	M	真实性材料上送请求流水号
retCode	String(5)	M	业务返回码 00000 表示响应成功

retMsg	String(256)	M	业务返回信息
authenticMaterialDetails	List<AuthenticMaterialDetail >	M	真实性材料明细信息
oriMerOrdrNo	String(32)	M	原商户交易订单号，对应交易接口的【商户交易订单号】
oriOrderNo	String(32)	M	电商平台原订单号 商户向海关或国检系统提交的电商平台原订单号
oriTrxDt	String(14)	M	原交易时间，yyyyMMddHHmmss
retCode	String(5)	M	业务返回码 00000 表示响应成功，详见 4.1.3.1
retMsg	String(256)	M	业务返回信息
reserve1	String(50)	O	保留域1
reserve2	String(50)	O	保留域2
reserve3	String(50)	O	保留域3

### 3.3.2.2.真实性材料查询接口

#### 3.3.2.2.1. 业务请求参数

参数	数据类型	是否必须	备注
merOrdrNo	String(32)	M	查询请求流水号，本次唯一，需保证在商户端不重复； 格式：15 位商户号+8 位交易日期+9 位序数字列号，接口级的业务商户号
oriReqMerOrdrNo	String(32)	M	原真实性材料上送的请求流水号
oriMerOrdrNo	String(32)	O	原商户交易订单号，对应交易接口的【商户交易订单号】
remark	String(256)	O	备注

#### 3.3.2.2.2. 业务响应参数(错误)

参数	数据类型	是否必须	备注
merOrdrNo	String(32)	M	查询请求流水号
oriReqMerOrdrNo	String(32)	M	原真实性材料上送的请求流水号
retCode	String(5)	M	业务返回码
retMsg	String(256)	M	业务返回信息
remark	String(512)	O	简要描述

### 3.3.2.2.3. 业务响应参数(正确)

参数	数据类型	是否必须	备注	
merOrdrNo	String(32)	M	查询请求流水号	
oriReqMerOrdrNo	String(32)	M	原真实性材料上送的请求流水号	
retCode	String(5)	M	业务返回码，00000	
retMsg	String(256)	M	业务返回信息	
authenticMaterialDetails	List< AuthenticMaterialDetail >	M	真实性材料明细信息	
	oriMerOrdrNo	String(32)	M	原商户交易订单号，对应交易接口的【商户交易订单号】
	oriOrderNo	String(32)	M	电商平台原订单号 商户向海关或国检系统提交的电商平台原订单号
	retCode	String(5)	M	业务返回码
	retMsg	String(256)	M	业务返回信息
	reserve1	String(50)	O	保留域 1
	reserve2	String(50)	O	保留域 2
	reserve3	String(50)	O	保留域 3

### 3.3.2.3. 汇率查询接口

#### 3.3.2.3.1. 业务请求参数

参数	数据类型	是否必须	备注
merOrdrNo	String(32)	M	查询请求流水号，本次唯一，需保证在商户端不重复； 格式：15 位商户号+8 位交易日期+9 位序数字列号，接口级的业务商户号
origCurrency	String(3)	O	原始币种，为空时,查询所有币种
tgtCurrency	String(3)	M	目标币种，默认为人民币。目前只支持人民币【CNY】
remark	String(256)	O	备注



### 3.3.2.3.2. 业务响应参数(错误)

参数	数据类型	是否必须	备注
merOrdrNo	String(32)	M	查询请求流水号
retCode	String(5)	M	业务返回码
retMsg	String(256)	M	业务返回信息
remark	String(512)	O	简要描述

### 3.3.2.3.3. 业务响应参数(正确)

参数	数据类型	是否必须	备注
retCode	String(5)	M	业务返回码, 00000
retMsg	String(256)	M	业务返回信息
merOrdrNo	String(32)	M	查询请求流水号
merchantRateDetails	MerchantRateDetails []	M	汇率明细信息
busiMerNo	String(15)	M	业务商户号
origCurrency	String(3)	O	原始币种
tgtCurrency	String(3)	M	目标币种, 默认为人民币。
buyPrice	String ( 15,6 )	M	买入价, 保留小数点后六位
sellPrice	String ( 15,6 )	M	卖出价, 保留小数点后六位
validTime	String(15)	M	生效时间,格式 yyyyMMddHHmmss
remark	String(512)	M	备注

### 3.3.2.4.B2C 汇出交易申请接口

#### 3.3.2.4.1. 业务请求参数

参数	数据类型	是否必须	备注
merOrdrNo	String(32)	M	B2 汇出交易申请请求流水号, 本次唯一, 需保证在商端不重复; 格式: 15 位商户号+8 位申请日期+9 位序数字列号, 接口级的业务商户号
trxDt	String(8)	M	申请日期, 格式: yyyyMMdd
oriTrxDtBegin	String(8)	M	原交易日期(开始), yyyyMMdd

oriTrxDtEnd	String(8)	M	原交易日期（截止），yyyyMMdd
payeeNo	String(4)	M	收款人编号，对应《银联网分账业务中心接口文档》的【分账接收方编码】
remark	String(256)	O	备注
remark1	String(256)	O	备注 1
remark2	String(256)	O	备注 2
remark3	String(256)	O	备注 3
remark4	String(256)	O	备注 4

### 3.3.2.4.2. 业务响应参数(错误)

参数	数据类型	是否必须	备注
merOrdrNo	String(32)	M	查询请求流水号
retCode	String(5)	M	业务返回码
retMsg	String(256)	M	业务返回信息
remark	String(512)	O	简要描述

### 3.3.2.4.3. 业务响应参数

参数	数据类型	是否必须	备注
merOrdrNo	String(32)	M	请求流水号
retCode	String(5)	M	业务返回码，00000，汇出申请接收成功。
retMsg	String(256)	M	业务返回信息
remark	String(512)	O	简要描述
remark1	String(256)	O	备注 1
remark2	String(256)	O	备注 2
remark3	String(256)	O	备注 3
remark4	String(256)	O	备注 4

## 3.3.2.5.B2C 汇出交易查询接口

### 3.3.2.5.1. 业务请求参数

参数	数据类型	是否必须	备注
merOrdrNo	String(32)	M	查询请求流水号，本次唯一，需保证在商户端不重复；

			格式：15 位商户号+8 位交易日期+9 位序数字列号，接口级的业务商户号
oriMerOrdrNo	String(32)	M	原汇出交易请求流水号
trxDt	String(14)	M	申请日期，格式：yyyyMMdd
remark	String(256)	O	备注

### 3.3.2.5.2. 业务响应参数(错误)

参数	数据类型	是否必须	备注
merOrdrNo	String(32)	M	查询请求流水号
oriMerOrdrNo	String(32)	O	原汇出交易请求流水号
retCode	String(5)	M	业务返回码
retMsg	String(256)	M	业务返回信息
remark	String(512)	O	备注

### 3.3.2.5.3. 业务响应参数(正确)

参数	数据类型	是否必须	备注
merOrdrNo	String(32)	M	查询请求流水号
oriMerOrdrNo	String(32)	O	原汇出交易请求流水号
retCode	String(5)	M	业务返回码，00000， <b>汇出申请接收成功。</b>
retMsg	String(256)	M	业务返回信息
trxDt	String(8)	O	申请日期，格式：yyyyMMdd
acctNo	String(32)	O	收款人账号
acctName	String(500)	O	收款人户名
payCurrency	String(3)	O	付款币种，见附录币种说明
payAmt	String(19)	O	付款金额，以分作单位
<b>payActualAmt</b>	<b>String(19)</b>	<b>O</b>	<b>实付金额，以分为单位</b>
recCurrency	String(3)	O	收款币种，见附录币种说明
recAmt	String(19)	O	收款金额
rate	String(16,,6)	O	汇率，保留到小数点后 6 位
feeCurrency	String(3)	O	手续费币种，见附录的币种表
fee	String(19)	O	手续费金额
status	String(2)	O	<b>汇出交易处理结果：</b> 01：汇出处理中 <b>(交易处理)</b> 02：交易成功 03：交易失败
remark	String(50)	O	备注
remark1	String(256)	O	备注 1

remark2	String(256)	O	备注 2
remark3	String(256)	O	备注 3
remark4	String(256)	O	备注 4

## 4. 附录

### 4.1. 响应码信息

#### 4.1.1. 开放平台返回码

##### 开放平台返回码规则

- ✓ 开放平台返回码，对应公共响应参数部分中的 code。
- ✓ 开放平台返回码“成功”的格式为：“00000”。
- ✓ 当开放平台返回码为：“00000”时，表示本次请求通讯成功、常规校验（如报文解析、验签）成功，需要将交易转发至业务系统（如支付中心）处理。
- ✓ 当开放平台返回码为：00000 时，必须返回系统返回码。

开放平台返回码值表请参照章节：[开放平台结果码约定](#)

请参照【公共响应参数】章节下的[正常响应示例](#)、[异常响应示例](#)。

#### 4.1.2. 系统返回码

系统返回码，对应接口级响应参数的 subCode，代表本次请求受理结果。

系统返回码“成功”的格式为：“00000”。表示系统对本次请求校验（如基本检查、流水号校验、风控校验、权限校验等）通过。

当系统返回码为成功（00000）时，需要返回业务响应码。

系统返回码与业务返回码共用一份码值表，请参照业务返回码值及描述。

#### 4.1.3. 业务返回码

业务返回码，代表本次请求最终结果，业务返回码“成功”的格式为：“00000”。

当开放平台返回码 和系统返回码都返回成功（00000）时，需要返回业务返回码。

### 4.1.3.1.返回码说明

类型	返回码	描述
成功	00000	成功/处理完成
系统失败 (1)	10000	系统异常
	10001	连接异常
	10002	等待超时
	10003	数据库异常
	10004	报文域内容检查错/域格式错/参数检查错
	10005	报文解析错/参数错
	10006	重复的流水号
	10007	查无流水
	10008	超过连接并发数
	10009	无访问资源权限
	10010	验签不通过
业务处理类 (2)	20000	处理中
	20001	等待结果
	20002	等待审核
	20003	用户密码错
	20004	用户证书错
	20005	无此用户
	20006	无操作权限
	20007	审核不通过
	20008	复核不通过
	20009	双签不通过
网付通系统类 (3)	33641	开始时间或结束时间 格式错误( 格式 : yyyy-MM-dd HH:mm:ss )
	33739	商户上送海关支付凭证参数为空,不允许入库
	33740	未开通新接口 121 的海关商户资料!
	33741	海关商户上送的数据来源 dataSource 在海关资料表未开通!
	33742	海关商户资料未开通是否验原交易配置!
	33743	通过接口上送的交易订单在交易表不存在,请检查!
	33744	其他支付不支持验原交易的配置方式,请检查海关商户资料!
	33745	此商户通过 AVP 方式上送交易,配置验原交易方式错误,请检查!
	33746	商户未开通上送的参数类型 paramsType 的配置,请检查海关商户资料!
	33747	此商户目前不支持参数类型为 01 的配置,请检查!
	33748	上送的参数(交易数据)为空,请检查!

	33754	查询海关订单表数据不存在!
	33755	通过更新海关支付凭证接口上送的 updateData 不能为空!
	33756	上送的 updateData 中无需要更新的值!
	33757	字段不允许更新,需更新此字段请联系市场配置!
	33758	更新海关支付凭证数据出错!
	35001	商户没有登记!
	35002	商户没有登记公钥!
	35005	验证签名失败!
	35062	用户不存在,系统未授权!
	35063	用户密码错误!
	35064	超出可查询的天数范围!
	35065	时间错误,交易时间、开始交易时间不能大于今天,或开始交易时间不能大于结束交易时间!
	35066	无订单记录!
	35149	海关支付凭证订单已存在
	35150	未定义的海关平台代码!
	35151	海关关口代码格式错误,(只能为数字)!
	35152	国检检验检疫编码格式错误,(只能为数字)!
	35153	上送网址格式错误!
	35154	商户上送的业务类型格式(businessType)错误!
	35155	上送数据不能为空!
	35156	海关关口代码格式错误,长度不能超过4位!
	35157	国检检验检疫编码格式错误,长度不能超过6位!
	35158	商户上送机构类型格式错误,只能上送1(海关)或2(国检)!
	35159	商户上送的海关编码或国检编码在海关机构表未定义,请检查!
	35160	组织机构类型 organType 未上送,请检查!
	40000	网付通系统响应错误
	40001	收银台原交易不存在,请核查!
	40002	订单未完成支付,不允许发起报关操作!
	40003	上送交易金额与原交易金额不一致!
	40004	调用外部系统(网付通)失败!
海关报关类 (4)		
	39999	其他失败
	40001	收银台原交易不存在,请核查!
跨境交易类 (5)	40101	商户未配置跨境商户号,请联系业务人员!
	40111	调用跨境平台上送真实性材料失败
	40114	未找到订单号对应的交易信息,请推送分账明细!

## 4.2. 币种代码

币种	币种类型
INR	印度卢比
PHP	菲律宾比索
MYR	马来西亚元
ZAR	南非兰特
TWD	台币
CNY	人民币
CAD	加元
CHF	瑞士法郎
DKK	丹麦克朗
HKD	港币
JPY	日元
NOK	挪威克朗
SEK	瑞典克朗
SGD	新加坡元
THB	泰铢
AUD	澳元
EUR	欧元
GBP	英镑
NZD	新西兰元
USD	美元